

Población venezolana en Colombia: integración laboral y condiciones de vida

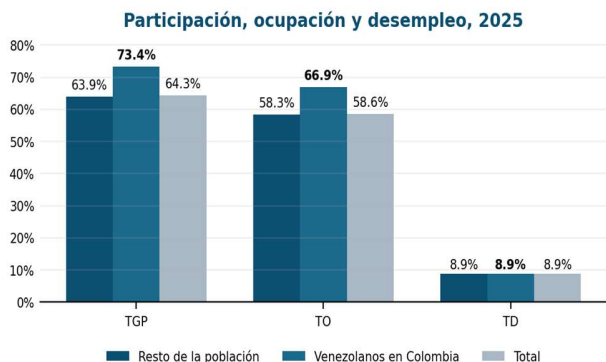
Brief técnico - GEIH 2025 y ECV/ENCV 2025 | Pobreza monetaria 2024 como referencia de contexto



| | | | |
|--|---|-------------------------------------|---|
| 2,14 M personas venezolanas (4,1% del total) | 87,5% reside en cabeceras municipales | 33,4% es menor de 18 años | 70,4% afiliación en salud (vs. 97,2% resto) |
|--|---|-------------------------------------|---|

- **Presencia significativa**
La población venezolana representa **2,14 millones de personas** en la GEIH, equivalente al **4,1% del total poblacional**.
- **Asentamiento concentrado**
Su presencia se concentra en **grandes centros urbanos y territorios estratégicos: Bogotá, Antioquia y Norte de Santander** reúnen **35,5% del total**.
- **Migración predominantemente urbana**
El **87,5%** de la población venezolana reside en **cabeceras**, **10,5 puntos porcentuales** por encima del **resto de la población**.
- **Población más joven**
Uno de cada tres venezolanos en Colombia es **menor de 18 años (33,4%)**, frente a **uno de cada cuatro** en el **resto de la población (26,4%)**.
- **Brecha de acceso a salud**
Solo **70,4%** de la población venezolana reporta **afiliación en salud**, frente a **97,2%** del resto, evidenciando una **brecha de 26,8 puntos porcentuales**.

Mercado Laboral



- **Mayor participación laboral de la población venezolana.** En 2025, la TGP de la población venezolana alcanza el **73,4%**, por encima del resto de la población (**63,9%**) y del total nacional (**64,3%**), lo que evidencia una mayor vinculación o presión por participar en el mercado laboral.
- **Mayor nivel de ocupación.** La tasa de ocupación de la población venezolana es de **66,9%**, superior en **8,6 puntos porcentuales** frente al resto de la población (**58,3%**). Esto muestra una inserción laboral más intensa.
- **Desempleo similar, pero no necesariamente mejor integración.** Aunque la población venezolana participa y se ocupa más, su tasa de desempleo es igual a la del resto de la población (**8,9%**), lo que sugiere que la mayor vinculación laboral no necesariamente implica mejores condiciones de empleo.
- **El reto no parece estar solo en el acceso al trabajo, sino en avanzar hacia empleos más formales, mejor remunerados y con mayor protección social.**

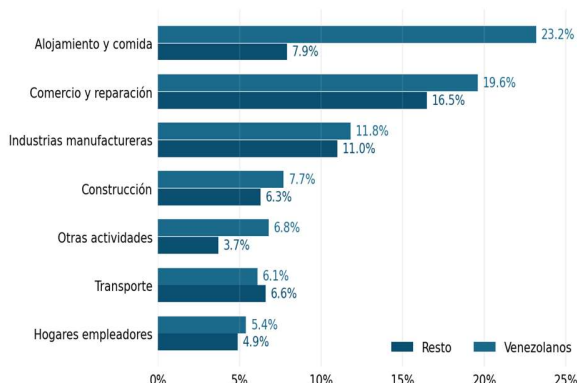
Ingresos, horas y protección

| Indicador | Resto | Venezolanos |
|--------------------------|-----------|------------------|
| Escolaridad promedio | 10,5 años | 10,4 años |
| Ingreso laboral promedio | \$1,91 M | \$1,40 M |
| Horas trabajadas/semana | 43,3 | 47,1 |

- **Escolaridad similar, pero menores ingresos.** La población venezolana ocupada registra un promedio de escolaridad prácticamente igual al del resto de la población: **10,4 años frente a 10,5 años**. Sin embargo, sus ingresos laborales promedio son menores: **\$1,40 millones frente a \$1,91 millones**.
- **Brecha importante de ingresos laborales.** La diferencia promedio es cercana a **\$511 mil pesos mensuales**, lo que muestra que la educación alcanzada no se traduce en los mismos retornos laborales para la población venezolana.

- **Trabajan más horas, pero ganan menos.** La población venezolana trabaja en promedio **47,1 horas semanales**, frente a **43,3 horas** en el resto de la población. Esto significa que, pese a una mayor intensidad laboral, recibe menores ingresos.
- **Señal de inserción laboral precaria.** La combinación de menores ingresos y más horas trabajadas sugiere una inserción concentrada en empleos de menor remuneración, menor estabilidad o protección laboral.

Sectores de ocupación



- **Concentración en sectores de servicios.** La población venezolana ocupada se concentra principalmente en **alojamiento y servicios de comida**, donde alcanza una participación de **23,2%**, muy por encima del resto de la población (**7,9%**).
- **Alta presencia en comercio.** El segundo sector de mayor participación es **comercio y reparación de vehículos**, con **19,6%** de la población venezolana ocupada, frente a **16,5%** en el resto de la población.
- **Inserción laboral más segmentada.** La mayor concentración en alojamiento, comida y comercio sugiere una inserción laboral orientada a sectores de entrada rápida al mercado laboral, pero que suelen presentar mayores niveles de informalidad, rotación y menor protección social.
- **Brechas importantes en protección social.** Entre la población venezolana ocupada, solo **67%** reporta afiliación en salud, frente a **97%** del resto de la población.

Población venezolana en Colombia: integración laboral y condiciones de vida

Brief técnico - GEIH 2025 y ECV/ENCV 2025 | Pobreza monetaria 2024 como referencia de contexto



La brecha es aún más marcada en pensión: apenas **20%** cotiza, frente a **44%** en el resto.

• **El principal reto es la calidad del empleo.** Aunque la población venezolana participa y trabaja más, su concentración sectorial y menor acceso a seguridad social evidencian una integración laboral todavía frágil.

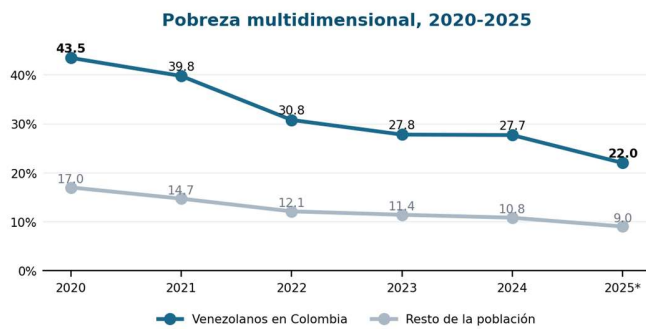
Pobreza multidimensional y privaciones prioritarias de la población venezolana

Avances recientes, pero brechas persistentes en 2025

| | | | |
|---|---|--|---|
| 22,0% IPM población venezolana, 2025* | 9,0% IPM resto de la población, 2025* | -21,5 pp reducción frente a 2020 | >2x incidencia frente al resto |
|---|---|--|---|

Lectura general: la pobreza multidimensional ha caído de forma importante desde 2020, pero en 2025 la incidencia en población venezolana aún duplica ampliamente la del resto de la población y concentra privaciones laborales, educativas y de salud.

Evolución del IPM

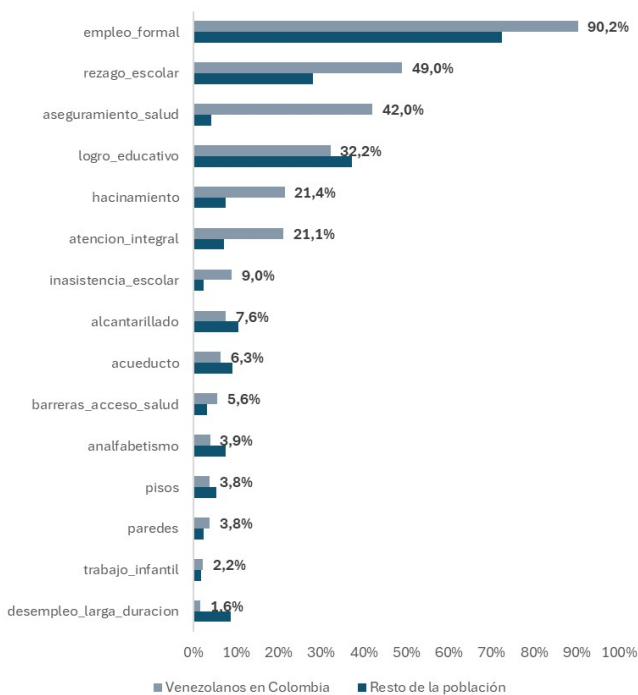


• Reducción importante en el tiempo. Entre 2020 y 2025, la pobreza multidimensional de la población venezolana pasó de 43,5% a 22,0%, lo que muestra una mejora significativa en sus condiciones de vida.

• La brecha no se ha cerrado. A pesar de esta reducción, en 2025 la incidencia de pobreza multidimensional de la población venezolana sigue siendo más del doble que la del resto de la población: 22,0% frente a 9,0%.

• Persisten desigualdades estructurales. La reducción del IPM muestra avances, pero las brechas frente al resto de la población evidencian que la integración social y económica sigue siendo incompleta.

Privaciones en 2025



• **El empleo formal continúa siendo la principal privación.** En 2025, la privación asociada al empleo formal afecta al **90,2%** de la población venezolana, lo que confirma que la inserción laboral sigue marcada por altos niveles de informalidad.

• **Tener empleo no necesariamente implica una integración laboral de calidad.** Aunque la población venezolana participa activamente en el mercado laboral, la alta informalidad limita el acceso a ingresos estables, seguridad social, cotización a pensión y protección frente a riesgos.

• **El rezago escolar representa una barrera crítica para la integración.** Con una afectación del **49,0%**, esta privación evidencia desafíos en permanencia educativa, nivelación escolar y trayectorias de inclusión para niños, niñas, adolescentes y jóvenes venezolanos.

• **La falta de aseguramiento en salud sigue siendo una brecha estructural.** El **42,0%** de la población venezolana presenta privación en esta dimensión, lo que limita el acceso efectivo a servicios de salud y aumenta la vulnerabilidad de los hogares.

• **El bajo logro educativo refleja desventajas acumuladas.** La privación por logro educativo alcanza el **32,2%**, lo que puede restringir las oportunidades de acceso a mejores empleos, formación para el trabajo y movilidad social.

• **Las condiciones del hogar también inciden en la pobreza multidimensional.** Privaciones como el hacinamiento y la falta de atención integral muestran que la vulnerabilidad no se limita al empleo, sino que también afecta las condiciones de vida, cuidado y bienestar de los hogares venezolanos.

Población venezolana en Colombia: integración laboral y condiciones de vida

Brief técnico - GEIH 2025 y ECV/ENCV 2025 | Pobreza monetaria 2024 como referencia de contexto



**Human
Analytics**

Implicación para la respuesta: los avances en pobreza multidimensional muestran progreso, pero la integración sostenible requiere intervenciones que conecten regularización, acceso efectivo a salud y educación, empleo formal y mejoramiento de condiciones habitacionales.